



Lockheed Martin F-35C Lightning II

Díly vystřihovánky tiskněte na čtvrtku A4. Při tisku na inkoustové tiskárně nutno nastříkat bezbarvým lakem. Nástroje: tenký štěteček na lepidlo, pravítko, tupější špičatý nůž, kolíčky na prádlo a disperzní lepidlo (Herkules, Ponal, atd..).

Při stavbě postupujte podle náčrtů v návodu a během stavby postupujte podle pořadí čísel dílů. Červené šipky a čísla v náčrtu ukazují hlavní postup stavby. Před vystřihováním dílů vždy nařízněte v rovinách ohybu (označeno v ose ohybu / φ = naříznout líc). Na zpevnění křídel je třeba drát \varnothing 0,5 -1 mm o délce dle vystřihovánky.

Dále pak na podvozek kancelářské sponky. Kabinu je možno objednat na mailu „airco2@seznam.cz“.

1) Stavba přední gondoly a kabiny. Díl 1 vystřihněte a vytvarujte dle náčrtu do co nejpřesnějšího tvaru ještě před slepením. Naohýbejte přední část a špičatým nožkem dotvarujte před trupem a slepte. Nechte dobře proschnout minimálně 3 hodiny a do přídě pod chlopně zasuňte díl 2 a zalepte chlopněmi shora. Dále pak slepte dno zádě gondoly, oba konce a zajistěte kolíkem do zaschnutí.

1a) Průhledná kabina-Osazení kokpitu. Pokud se rozhodnete pro průhlednou kabinu, ostrými nůžkami vystřihněte v dílu 2 tvar vnitřku kabiny. Vytvarujte díl 6 podle spodku gondoly, v naznačených místech bude nutno papír nastříhnout. Přilepte díl 6 ke spodku gondoly a k usazení použijte špičatý nůž. Vnitřní prostory trupu začerněte akrylovou barvou. Díl 5 je vsazen shora, takže chlopně dílu č.6 se lepí na rub. Zkompletujte výbavu kabiny z dílů č.5a,5b,5c a 5d4 a 5.

1b) Kabina neprůhledná. Díl 5 je vsazen dovnitř, takže chlopně dílů č. 3 a 4 se lepí na jeho rub.

Vytvarujte díl 6 podle spodku gondoly, v naznačených místech bude nutno papír nastříhnout. Přilepte díl 6 ke spodku gondoly a k usazení použijte špičatý nůž. Poté přilepte zkompletovanou kabinu z dílů 3,4,5 a nechte dobře vyschnout.

2) Kompletace přední horní části. K zadní části kabiny a dílu 6 je třeba přilepit horní část vstupů do proudového motoru díl 7. Lepte jen na obě přední chlopně značené č.7. Při lepení je dobré zajistit spoje kolíčky a nechat vyschnout. Díl 1 pak se v sací části naohýbá, tak aby dosedl rubem na díl 7 a zalepí. Kontrolujte symetrii zepředu a ze stran.

3)Kompletace přední části trupu. Vytvarujte díl 8 dle náčrtu a slepte. Vytvarujte díl 7 a přilepte i díl 7A. Na díl 8 pak přilepte chlopněmi díl 7 tak aby lícovaly a nechte zaschnout.

4)Kompletace přední části trupu. Dokončení přídělí. V místě, kde přiléhá díl 1 na díl 8 natřete plochu štětečkem a přilepte do správné pozice.

5)Kompletace zádě. Do dílu 8 vlepte díl 9. Pozor na správné tvarování dílu 8. Na díl 9 nalepte dobře vytvarovaný díl 10.

6)Kompletace výstupní trysky. Zkružte trysku díl 12 a slepte do tvaru. Do zkrouženého dílu 12 se vlepe díl 11 chlopněmi na rubu. Celá tryska se pak nalepí na díl 10. Na díl pak 11 nalepte i díl 11A.

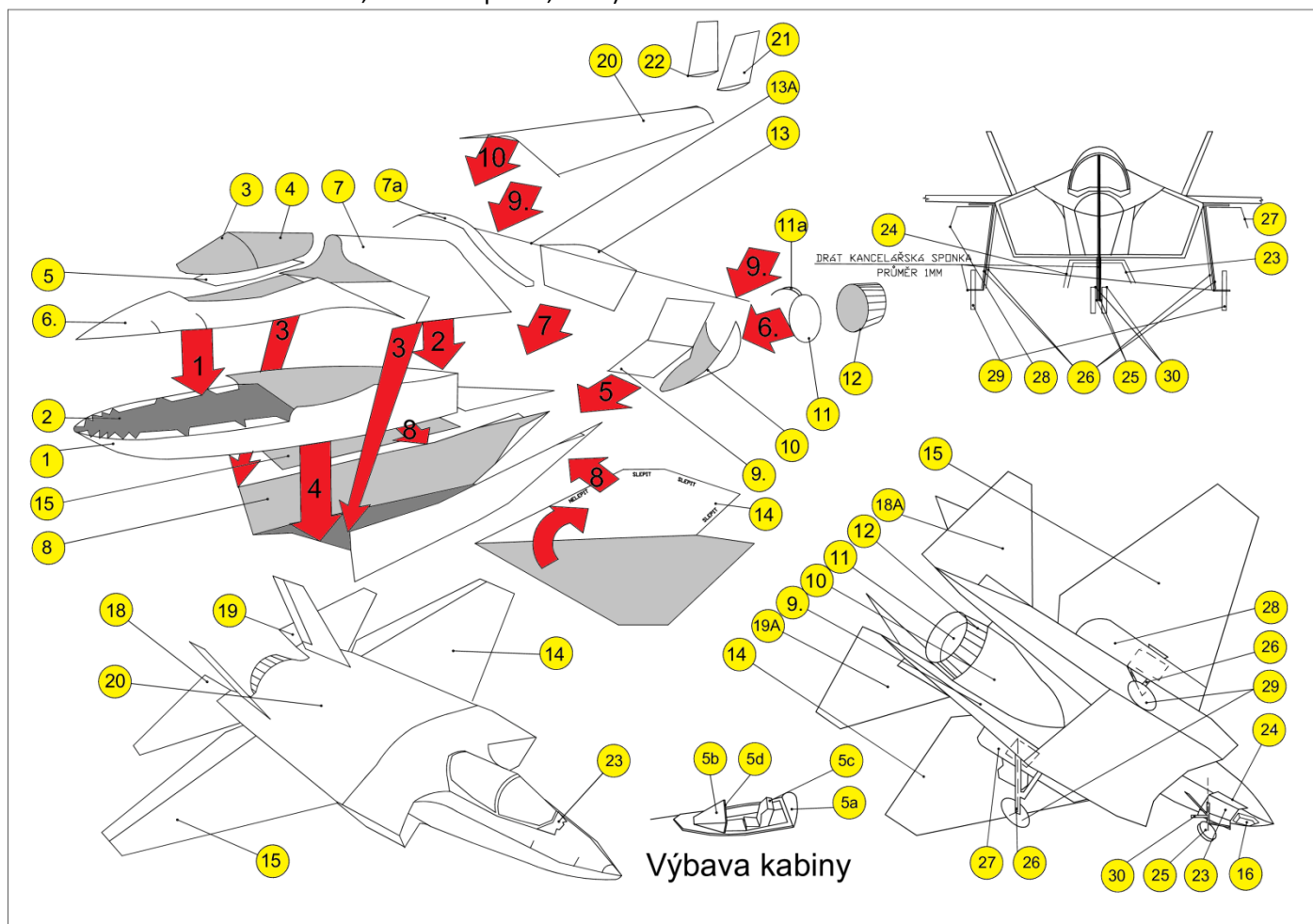
7)Osazení zpevnění trupu . Do trupu díl 8 se vlepe díl 13 tak, aby dobře dosedl všemi chlopněmi v místech spoje dílů 8 a 9. Díl 13A ještě nelepit.

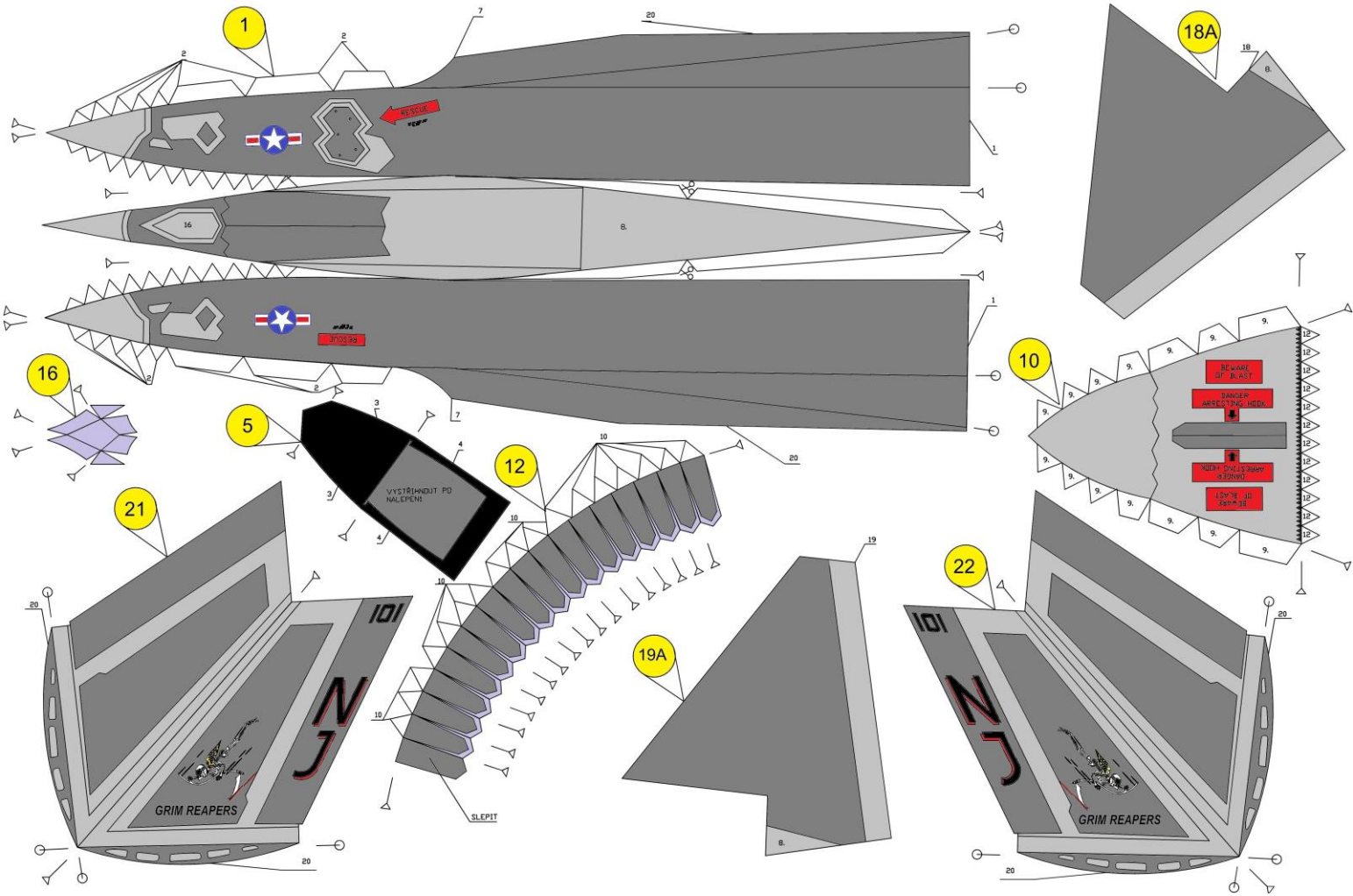
8)Sestavení křidel. Vytvarujte a slepte díly křidel č.14 a 15 pouze po obvodu, tak aby šla křídla na drát č. 13A nasunout.

9)Zpevnění křidel, kompletace křidel a osazení výškovky. Na díl 13 a do křidel č. 14,15 vsuňte drát 13A zalepte a dobře zajistěte ve správné poloze na díl č.8 – POZOR na polohu křidel a čísla na chlopních. Z dílů 18,18a. 19 a 19a slepte výškovky a zalepte je na ocasní část dílu 8.

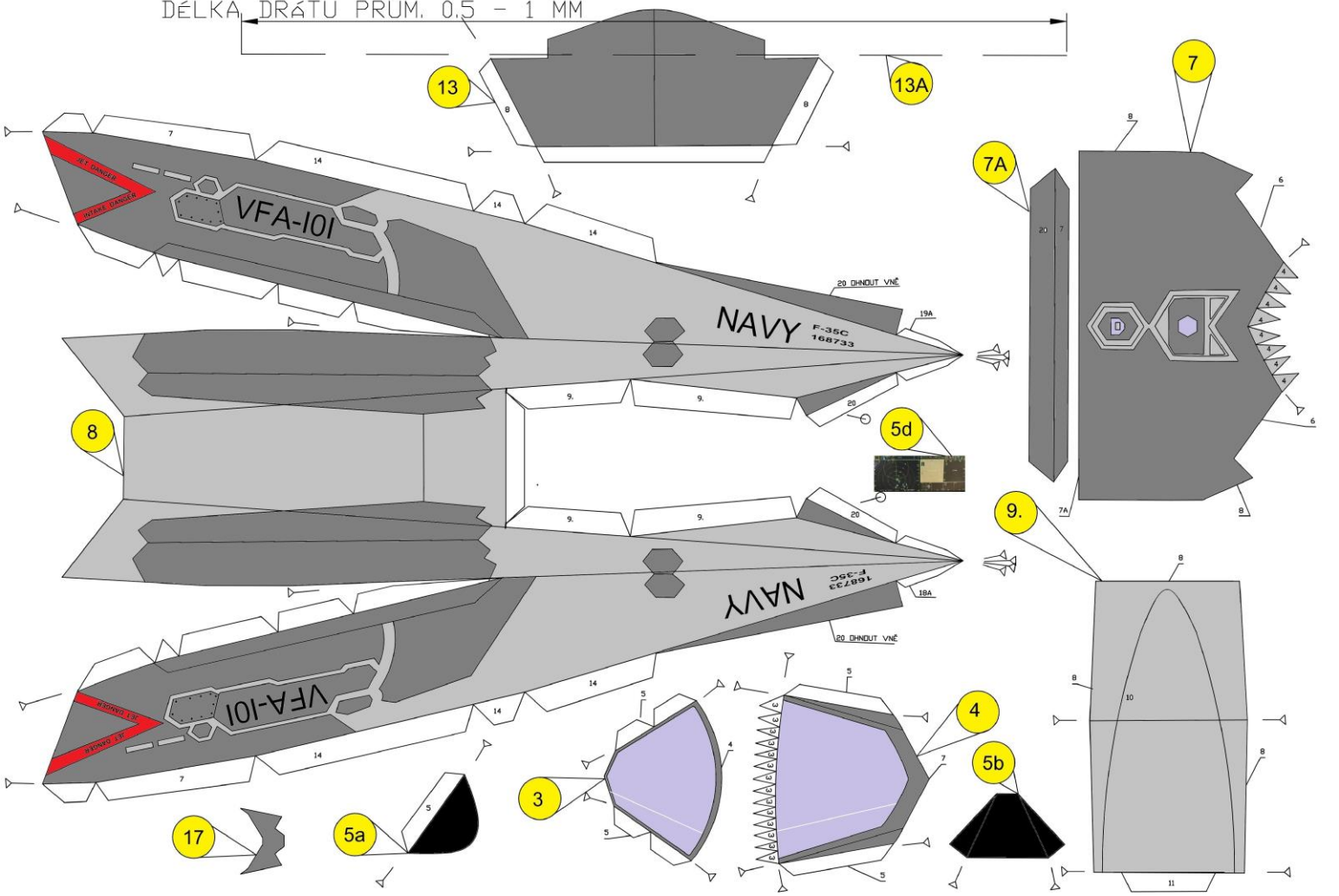
10)Zakrytí horní části trupu, přilepení směrovek a detailů. Nejdříve „nasucho“ vytvarujte díl 20, tak aby co nejlépe dosedl na styčné plochy. Poté nejdříve vpředu na dílu 7a a pak postupně směrem k zádi symetricky trup zakrývejte a lepte. Nakonec přilepte na díl 11a. Zkompletujte směrovky č.21 ,22 a přilepte je na příslušná místa na vrch trupu. Osadte díl upevnění kabiny č.23 a díl č.16.

11)Osazení podvozku. Osazení podvozku patrné z připojených kreseb. Do přídělí je třeba otvor pro zpevňující drát vyvrtat a je osazen dle řezu. V případě vybaveného průhledného kokpitu je drát zpevnění předního kola fixován ve spodní straně sedačky a příslušně zkrácen. Drobné nepřesnosti lze zaretušovat šedivou akrylátovou barvou.(např. Mitsubishi Pencil co.ltd. PC-1M, bullet shaped 0,7mm)

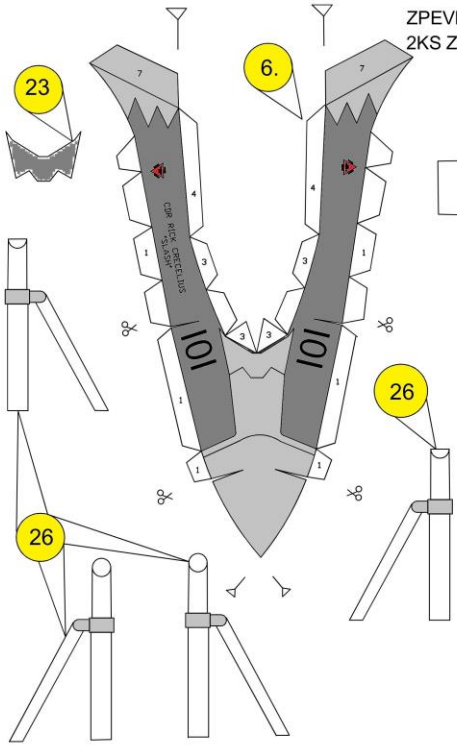




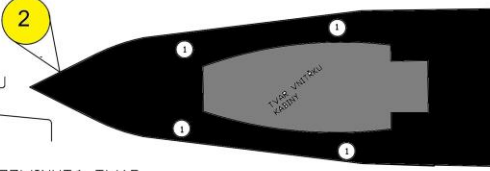
DĚLKA DRÁTU PRŮM. 0,5 - 1 MM



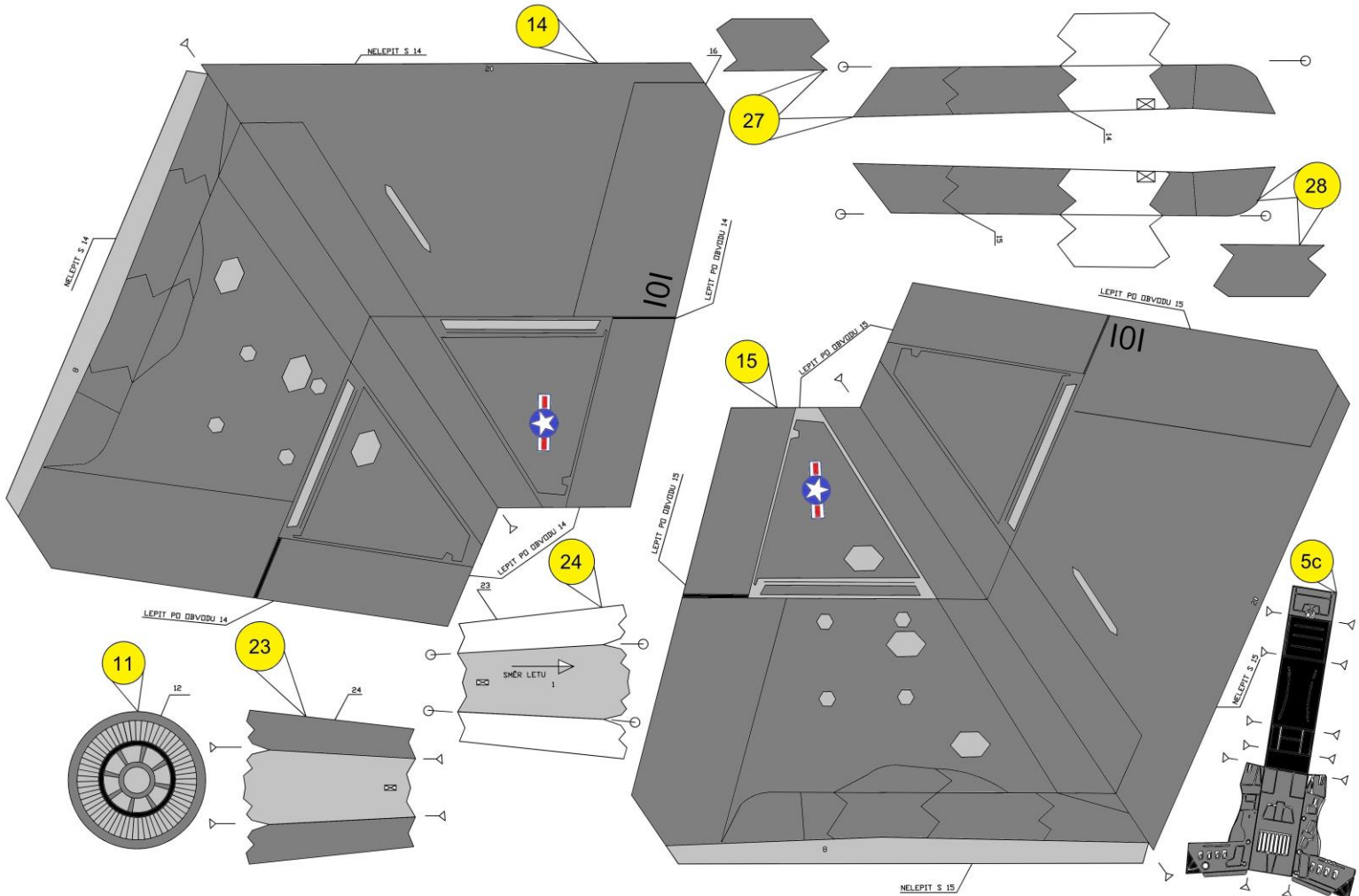
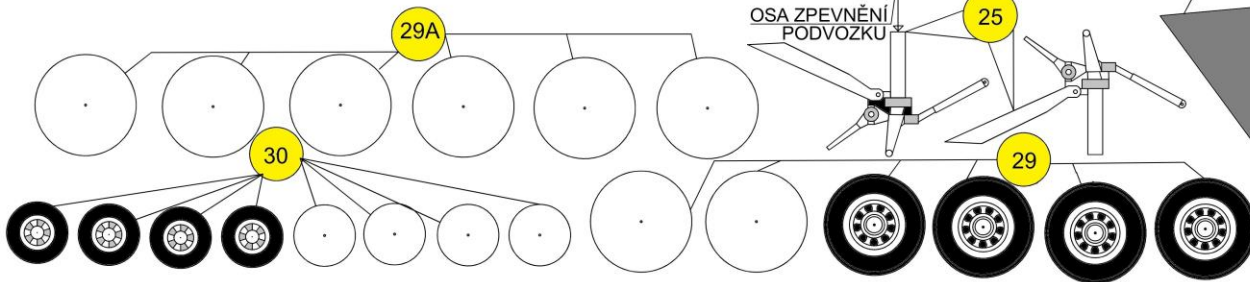
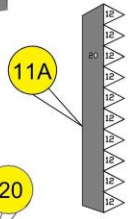
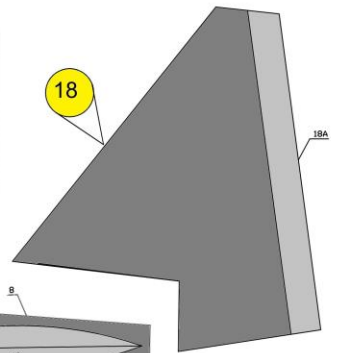
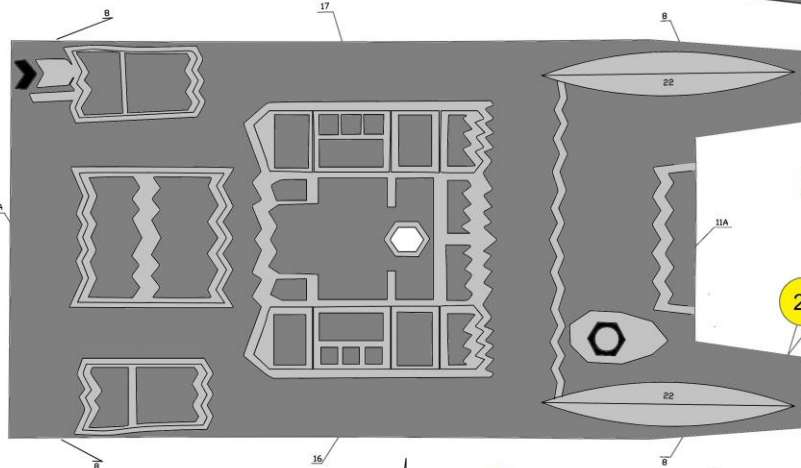
ZPEVNĚNÍ HL. PODVOZKU
2KS ZRCADLOVÉ



POHLED ZPŘEDU
KANC.SPONKA-ROZVINUTÝ TVAR
ZPEVNĚNÍ HL. PODVOZKU



ZPEVNĚNÍ PŘED.PODVOZKU



14

27

28

15

5c

11

23

24

24

NELEPIT S 15

NELEPIT S 14

NELEPIT S 14

LEPIT PO OBVODU 14

LEPIT PO OBVODU 15

LEPIT PO OBVODU 15

LEPIT PO OBVODU 14

LEPIT PO OBVODU 14

NELEPIT S 15